

Testrit DAF ATé 105/460 naar Seehausen in D (ex DDR)

Voor Ed Jan een Dedem Diensten Transport uitgevoerd met zijn oplegger (koeler met starre assen) en een DAF ATé 105/460 trekker van DAF Broekhuis , BZ-RB-86, te Barneveld. Datum: 16 augustus 2012. Resultaten staan onderaan het verslag.

Bijzonderheden DAF ATé 105/460

De CW waarde verbeterd door dak- en zijspoilers met zijskirts en geen zonnenscherm. Technisch: ander type zuiger (thermisch beter en daarom minder koeling nodig heeft en dus weer een kleinere oliepomp toegepast kan worden. Andere inspuithoek met een beter motormanagement. Inlaatspruitstuk thermisch beter ingekapseld voor een hoger rendement van de turbo. Bij elkaar een beter brandstof verbruik en minder CO2 uitstoot.



Voor mijzelf was het weer een mooi ritje, met allerlei disciplines die voor mijn chauffeurstrainingen goed van pas kunnen komen. Zoals: gebruik digitale tachograaf, HNR, lading zekeren en PBM. (stalen neuzen met het laden/lossen)

Vertrek is donderdagmiddag, 16 augustus 12.00 uur. Ik haal bij Broekhuis de DAF op. Vraag naar de nieuwe instructies/opmerkingen van dit voertuig. Het voertuig is volledig afgetankt en ik zal hem na



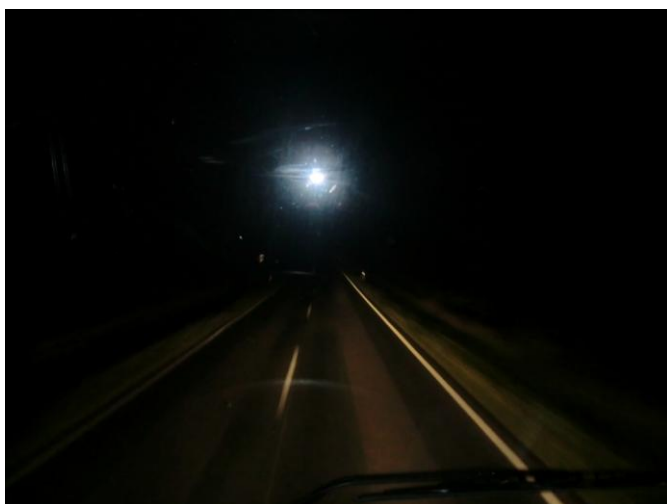
een rit van ongeveer 1050 Km weer vol terug zetten. Daarna haal ik de oplegger bij Ed Jan op. Ik koppel hem aan en controleer of de "king pen" goed opgesloten zit. Verlichting goed werkt en of spiegels hierbij goed afgesteld staan. Ik blijf het vervelend vinden dat er niet standaard een camera,

bovenaan, naast de deur zit. En dan een spiegel voor het zien: front cabine. Camera is het meest effectief voor de veiligheid van de 'dode hoek'. Zowel voor fietsers van rechts, als voor invoegend verkeer en als 2 verkeerswegen in elkaar moeten 'vloeien'. Tevens vind ik dat de Truck iets voorover ligt. Dat vind ik geen mooi gezicht en er zal minder lichtopbrengst zijn. Zeker deze avond, want dan zal ik nog zo'n 2 uur binnendoor sturen. De (B)undesstrasse en (L)andesstrasse. Slingerwegen met bomen. Ik had Ed Jan mijn periode aangegeven voor het Patronal Attest (vakantiebrief). Tevens had het voertuig de nieuwste VDO tachograaf, waar ik dus in één keer deze periode met rust kan invoeren. (scheelt planners een hoop werk in het weekend) Ik heb gezien dat de oplegger leeg is, behalve 5 stangen met een sjoband voor het lading zekeren. Ik ga naar Harderwijk waar ik 33 pallets met lege flessen in kratten laad. Een vrachtje van ongeveer 7 ton. Totaal gewicht is dan ongeveer 25,5 ton. De oplegger zit strak vol, maar achter langs gooi ik nog een sjoband. Daarna stuur ik de combinatie de A28 op richting Hoogeveen, om daarna via Zwartemeer richting Cloppenburg in Duitsland te rijden. Op de autosnelweg rijdt ik exact 80 Km bij 1050 toeren. Het koppel begint bij 1000 toeren. Aan het einde van de B213 bij Vechta zit er ongeveer 3 rijkruis op en maak ik mijn pauze. Ook gebruik ik de tijd om een MAUT kaart te kopen. Na 1 uur pauze vertrek ik



richting Bremen/Hamburg en Lunenburg. Om het laatste stuk binnendoor te gaan. Provinciaal rij ik dan ongeveer 67 Km, qua snelheid.

Wat ik al vermoede was dat bij het donker worden er te weinig lichtopbrengst is. In mijn beleving gevaarlijk en vermoeiend. Tevens is het door de enorme hitte dezer dagen, met daarna snel afkoelen, het erg mistig aan het worden. Dus het vooruitkijken en het laten uitrollen is daarom een stuk lastiger. De DAF pakt het verder allemaal probleemloos op. Het feit dat het een automaat is, maakt het een stuk gemakkelijker. Soms help ik handmatig als ik vind dat hij te laat wil overschakelen.



Wat wel voordeel in Duitsland is, is dat je bij het verlaten van een dorp, direct kunt lezen van hoever



het volgende dorp ligt. Handig met het maken van tempo, of niet. Om 22.45 arriveer ik in Pevestorf. Ik laat de Digikaart zitten en sluit af met rust en Einde Land = Einde Diensttijd in D. Ik kan mijn rust prima vinden op het matras en ik slaap als een os, omdat de temperatuur naar 10°C is gezakt.

De volgende morgen start ik om 07.45, na 9 uur rust, met Begin Land = Begin Diensttijd. In een uur tijd gooi ik de 33 paletten eruit bij Voelkel. Natuursappen worden daar gemaakt.



Daarna rij ik naar Seehausen. Langs de Elbe, met de prachtige natuur, zijn typische woningen, smalle kronkelende wegen en via de vroegere grens van BRD en DDR.





In Seehausen laad ik in een oude DDR loods, 33 pallets (24,5 ton) met natuursappen. (plaats de stangen achterop, het zekeren) In de opslagloods is het ongeveer 20°C, zonder voorzieningen, terwijl het buiten 34°C is. Wat een kwaliteit! Typisch DDR.



Totaal gewicht voor naar huis is dan ongeveer 43 ton. Ik wil via Uelzen naar Soltau, is alles binnendoor. Maar in Uelzen is de route afgesloten. Dus ik moet een omweg maken via Celle naar Hannover. Totaal 3 uur binnen door sturen. Het loopt allemaal prima en de DAF loopt perfect. De airco draait heerlijk, wat een uitkomst met vroeger. Als dit geen verkeersveiligheids (scherp zijn) verbetering is! Bij Hannover draai ik de autobahn richting Osnabruck op. Met nog geen kwartier sturen, een knots van een file, omdat 2 autobahnen bij elkaar komen met daarin direct een baustelle. Net als in NL hetzelfde probleem, teveel auto's op hetzelfde moment, met te weinig rijstroken en verkeer dat elkaar geen ruimte gunt.



Ik verlies een uur met file rijden en dat heeft weer een negatief effect op mijn verbruik. Daar baal ik het meest van. Na 4 uur en 10 minuten kom ik op de Rastatte. Geen overschrijding van de rijtijd dus. Na een uur pauze en de MAUT weer gekocht te hebben, weer op pad. Waar verdraait net voor Eilsen weer een file, net in de klim, staat. (verbruik) Kost me weer $\frac{3}{4}$ uur file rijden en tegen de bult optrekken. Ik kan dan weer net niet in mijn $4 \frac{1}{2}$ uur rijtijd in Barneveld komen, dus stop ik bij de Texaco vlak bij Oldenzaal. Hier maak ik nogmaals $\frac{3}{4}$ uur pauze. Wel zorg ik er op deze manier voor dat ik niet over de rijtijd(en) heen ga en ook mijn dienstijd niet overschrijdt. De hele reis, wanneer er

geen files zijn, rijd ik 80 Km. Voor de brandstof, maar ook voor de banden. Het is erg heet buiten.
(hoe hoger de snelheid, hoe heter de band)

Aan het einde rit weer zo'n typisch ongeval door de 'dode hoek' van een collega chauffeur op de foto gezet. Deze dag net door deze chauffeur overkomen. Schade is vors. Naar mijn idee zijn met de zijcamera veel meer van dit soort schades/ongevallen te voorkomen.

Om 22.00 sluit ik de auto af in Barneveld af. Afgetankt en wel!



Resultaat van deze rit in twee dagen:

- Totaal 1079 Km. 268 Liter en 2 Liter Ad Blue. Is 24,9 Liter per 100 Km. Is 1 op 4.
- 17,38 rijuren.
- Gemiddelde snelheid: 61,2 Km/h.

Al met al viel me het verbruik dus niet tegen. Wel de rijtijd. Die wordt niet bepaald door de snelheid, maar door de files.

De DAF liep prima, maar ik vond er te weinig licht op zitten en ik mis een zijcamera.

En voor mij weer een heerlijk en zinvolle rit.

Frits van Amerongen.